

# 國立臺中教育大學 111-115 學年度中長程校務發展計畫

## 第一章 主要發展理念及中長程校務發展計畫主軸架構

### 壹、緒論

本校歷經臺中師範、臺中師專、臺中師院、臺中教育大學等不同時期，迄今已逾 122 年歷史。創校過程筭路藍縷，但是在全體師生胼手胝足的努力下，總能在逆境中盪起璀璨，在挑戰中邁向光榮。目前，在轉型改制後，百年臺中教育大學已經成功發展為兼重師資與非師資培育的特色學校。

然而，在現今科技快速進展的時代，人工智慧、大數據、高速通訊、元宇宙等等資訊技能，翻轉了人類生活方式與價值觀，高等教育的發展亦需與時俱進，提升整體競爭力。呼應此國際高教發展趨勢，在本校「智慧、前瞻、新典範」的願景下，本期校務發展以「培育關鍵能力，打造跨域人才、精進師培專業特色，型塑師培創新典範、強化產學研究特色，落實學用合一教育、擴展國際合作，深化跨國交流、推動智慧治理，建構韌性校園與實踐社會責任，共創永續價值」為主軸，重視跨領域人才的培育與發展、專業師資培育的精進、國際化的溝通與合作、智慧校園的推動，並強化大學社會責任之實踐，從解決區域問題到帶動地方成長，從吸引人才投入到促進在地人才培育，強化永續校園的經營理念，提出建構韌性校園，開發以教育為核心之新創系統，在傳承百年師範教育之優良根基上，朝向將中教大打造為一所智慧、前瞻與跨域的優質大學，樹立未來教育大學之典範。

為達上述願景，本期校務發展計畫之規劃係以前期中長程校務發展計畫與第一期高教深耕計畫成果為基礎，自 111 學年度起至 115 學年度，以五年為一期程，由行政與學術單位共同就校務整體發展建構校務發展之目標、策略與方案，致力於擴展國際化、建立產學鏈結、推動跨域整合、創造韌性校園以及促進數位轉型，並透過滾動式檢討與修訂，確保校務治理品質。

### 貳、現況概述

#### 一、學校簡史

國立臺中教育大學創立於 1899 年，是中臺灣地區最早成立培育社會菁英的教育學府，在木下邦昌校長等 60 位師生的教學與學習活動中，寫下臺灣師範教育史上的前奏曲。

西元 1902 年，初等教育發展未如預期順利，臺中師範學校與臺北師範學校同時停辦，至民國 12 年，臺中師範學校在本校現址重新建校，正式展開本校百年之教育使命。民國 34 年國民政府接收後，改制為「臺灣省立臺中師範學校」，由薛建吾先生擔任改制後首任校長，本校進入改制後的「師範學校時期」。其後歷經數任校長，均期勉所有中師人，為人師表、以身作

則，實現師範精神，奠定本校源遠流長之師範發展理念，培育社會楷模師資之理念，亦成為本校主要發展目標。

本校於民國 49 年改制為「臺灣省立臺中師範專科學校」，進入「師範專科時期」，建立「忠毅勤樸」之校訓，期以忠敬職守、毅決有恆、勤奮勉行、樸儉實在的態度型塑中師精神。歷經數任校長努力，積極進行擴修校舍，培養學生讀書風氣，以及推展課外活動，並發展出博雅專業之高等教育理想，驅動中師邁向現代化之高等教育機構。

民國 76 年本校再升格改制為「臺灣省立臺中師範學院」，自此邁入第二次的蛻變——「師範學院時期」。簡茂發校長著重於教育專業化的推動，強調親情教育與愛的師資培育觀。本校於民國 80 年改隸教育部，並改制為「國立臺中師範學院」，因應師範學院面臨師資培育政策多元化競爭趨勢，積極發展專業師範教育。民國 89 年賴清標先生接任校長，積極建設學校，新增第二校區，進行課程調整以培養學生多元化才能。此時期的中師，不斷以教師專業品質作為學術發展與教學服務主軸，建立專業特色，亦在此階段催化中師迎向新紀元。

本校於民國 94 年升格改制為「國立臺中教育大學」(英文校名為 National Taichung University)，進入本校第三次蛻變，開創「教育大學時期」。民國 95 年 8 月楊思偉博士擔任校長，提出「精緻、創意、新視野」之治校理念，融合本校百年師資培育傳統之社會楷模理念、博雅專業理想與教育專業特色，力求學校轉型發展，建設本校成為一所兼具師資培育與專業特色領域雙軌並行之文理型大學。民國 99 年 8 月本校英文校名奉教育部核定更名為 National Taichung University of Education。民國 103 年 8 月，王如哲博士擔任校長，期許臺中教育大學發揮教育專業特色，在國家教育領域能夠成為一股引領與提升的力量；在區域整合以及在地共榮發展的方面，建構「臺中教育大學城」，突顯本校與臺中的人文與教育特色，並使本校成為臺中的文化與教育表徵。

民國 111 年 8 月，由郭伯臣博士接任本校校長，並因應數位時代之來臨，提出打造智慧校園，開發以教育為核心之新創系統，期許本校在傳承百年師範教育之優良根基上，樹立未來教育大學之典範。

本校目前設置四個學院，即「教育學院」、「人文學院」、「理學院」及「管理學院」，學生人數約 5,000 人，包括大學部、碩士班及博士班，是一所培育「師資」、「專業」、「跨域」多元發展的新型態大學。

## 二、學校定位

呼應當前國內外教育現況及高等教育發展趨勢，本校在既有師培優良基石下，本校向以精進師培專業特色及非師培生培養專業能力與跨域能力為辦學特色，並因應目前國家教育政策走向，本校定位為一「以智慧學習為核心的創新永續師培大學」，以符合本校利基、特色與專業優

勢。本校重視跨領域人才的培育與發展、專業師資培育的精進及社會責任的實踐，鼓勵本校各教育專業領域跨界共榮（融），養成智慧創新、自主學習與重視環境永續之專業人才。除人才培育之外，本校在國家政策與研究上也將扮演更為重要之角色，積極推行智慧校園治理、推動國際研究與合作，深化跨國交流，提供國家政策專業建言、推動創新產學合作與教育實驗，成為別具特色之高等教育學府。

### 三、學校 SWOT 分析

表一、本校 SWOT 分析表

	助力	挑戰
內部組織	<p>優勢(Strengths)</p> <ol style="list-style-type: none"> <li>1. 本校目前的師資培育團隊人員齊備、培育成效良好，歷年師資生教師資格檢定與教師甄試成果卓越，備受肯定。</li> <li>2. 本校具精緻師資培育機制實驗計畫執行經驗，教育實驗經驗豐富。</li> <li>3. 本校實務取向特色明顯，與實務現場有密切之互動合作。</li> <li>4. 本校通過中等學校語文領域本土語文閩南語文專長課程。</li> <li>5. 本校各學術單位發展「一系一特色、一院一重點」。</li> <li>6. 本校提供學生安心住學成效良好，臺中第一。</li> <li>7. 歷史悠久，人才薈萃，位居臺中地理中樞，具備地理環境及藝文優勢。</li> </ol>	<p>劣勢(Weaknesses)</p> <ol style="list-style-type: none"> <li>1. 經費資源有限，少子女化效應下預計國家補助與學費收入皆可能減少。</li> <li>2. 教師平均授課時數偏高，且新聘教師人數少。</li> <li>3. 未全面落實智慧校園，數位治理成效有限。</li> <li>4. 行政效率及軟體介面尚待提升。</li> <li>5. 自籌收入偏低。</li> </ol>
外部環境	<p>機會(Opportunities)</p> <ol style="list-style-type: none"> <li>1. 本校致力發展高等教育國際交流互動，初具規模。</li> <li>2. 規劃校友同心機制，爭取校友認同。</li> <li>3. 透過政府補助計畫，發展學校特色。</li> <li>4. 國家政策將鼓勵大學進行多角化經營，未來大學提供之教育將更重視在職教育、進修教育、終身教育之設計與提供。</li> <li>5. 跨領域師資培育需求漸增。</li> <li>6. AI 科技的普及，刺激數位治理與智慧教育發展。</li> <li>7. 本校可藉由美術、音樂、文化創意產業設計與營運、數位內容科技學系師生之專業</li> </ol>	<p>威脅(Threats)</p> <ol style="list-style-type: none"> <li>1. 少子女化造成可預期的生源減少情形，以及國家政策上縮減名額的定調與走向。</li> <li>2. 少子女化與國家經濟情況共生效應，高中畢業生及其家長將大學畢業生就業率與就業表現視為教育選擇之最重要因素。</li> <li>3. 校外募款成效有待改善。</li> <li>4. 鄰國教育市場吸引力增加。</li> </ol>

	<p>學識，結合在地特色展現文化藝術創意，協助產業再創新生機。</p> <p>8. 本校擁合理學院及管理學院之專業資源及人才，可配合地方政府發展，進一步推動與深化產學合作。</p>	
--	--	--

### 參、校務發展願景

對於未來發展，本校擬定發展願景以凝聚學校所有成員共識，訂定發展策略以做為促進學校有效發展之相應作法。

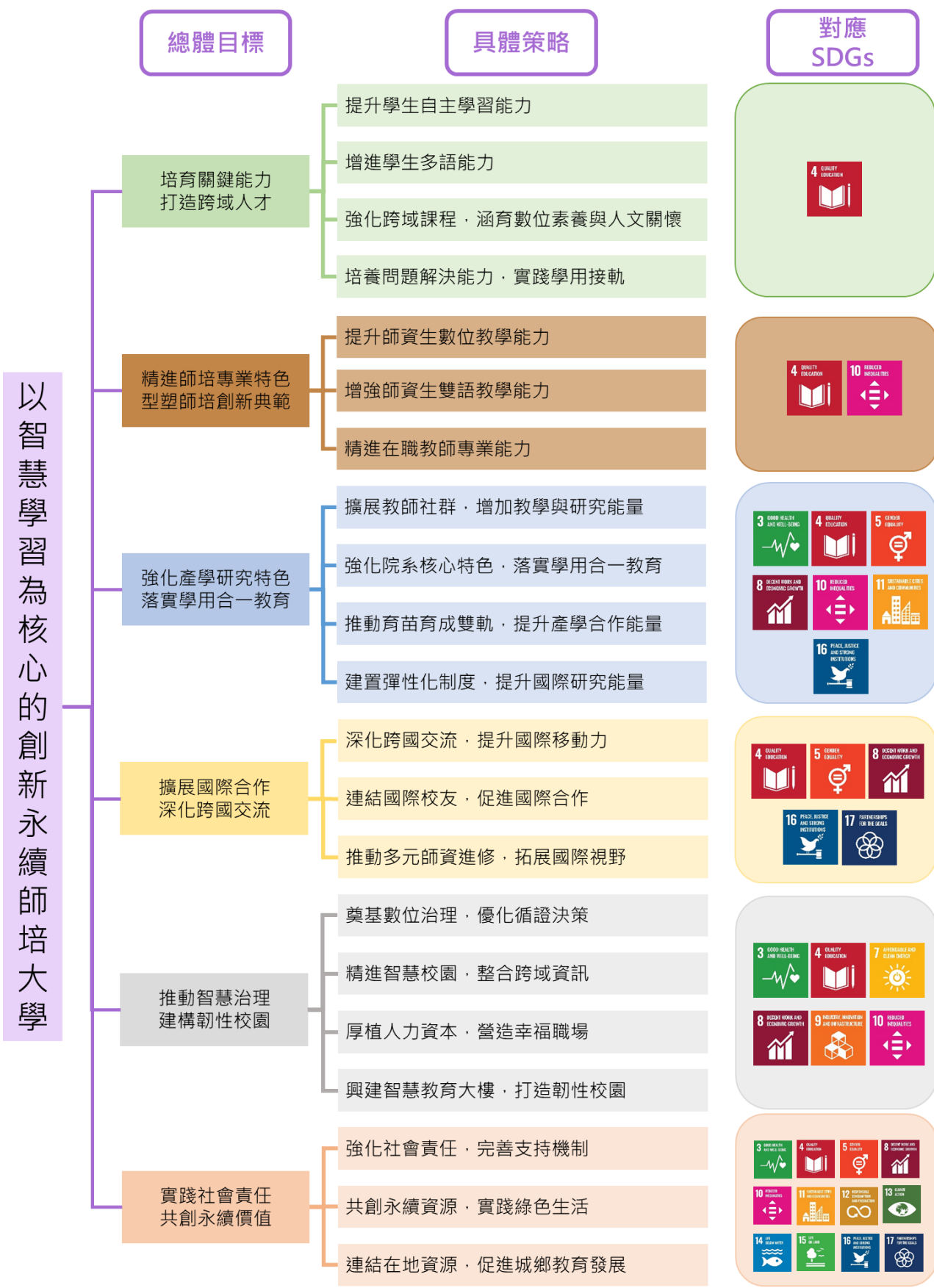
本校以博雅教育方式孕育具有專業知能的全人，強調以學生為主體的文理教養貫通教學，兼重品德與專業的陶冶，孕育具有批判思考的博雅專業人，自期以「智慧、前瞻、跨域」為理想，以成為「以智慧學習為核心的創新永續師培大學」為願景目標。

### 肆、中長程校務發展目標與重點

奠基於 106-110 學年中長程校務發展計畫與第一期高教深耕計畫，111-115 學年度中長程校務發展計畫擬延續先期計畫成果，掌握數位轉型契機，規劃以下校務發展目標、重點以及實施策略：

#### 一、發展目標

- (一) 培育關鍵能力，打造跨域人才
- (二) 精進師培專業特色，型塑師培創新典範
- (三) 強化產學研究特色，落實學用合一教育
- (四) 擴展國際合作，深化跨國交流
- (五) 推動智慧治理，建構韌性校園
- (六) 實踐社會責任，共創永續價值



圖一 中長程校務發展計畫願景目標

## 第二章 111-115 學年度中長程校務發展計畫內容

表 2-1：中長程校務發展目標與具體策略表

發展目標	具體策略	方案名稱	統籌單位	建議執行單位
培育關鍵能力，打造跨域人才	1-1 提升學生自主學習能力	1-1-1 提升學生自主學習能力	教務處	教務處
	1-2 增進學生多語能力	1-2-1 增進學生多語能力	通識教育中心	通識教育中心、教務處
	1-3 強化跨域課程，涵育數位素養與人文關懷	1-3-1 數位人文之跨域通識課程創新計畫	通識教育中心	通識教育中心
	1-4 培養問題解決能力，實踐學用接軌	1-4-1 培養問題解決能力，實踐學用接軌	通識教育中心	通識教育中心
精進師培專業特色，型塑師培創新典範	2-1 提升師資生數位教學能力	2-1-1 中等教育學程增設第二領域專長（國中）/領域科專長（高中）/群科專長（高職）計畫 2-1-2 大學教師暨師資生數位教學素養增能培育計畫	師培處	師培處、教專學程、教務處、各學院、總務處
	2-2 增強師資生雙語教學能力	2-2-1 增強師資生雙語教學知能與實踐力	師培處	師培處、教務處、通識中心、各學院、教專學程、雙語教學研究中心
	2-3 精進在職教師專業能力	2-3-1 教師在職進修基地計畫	進修推廣部	進修推廣部
強化產學研究	3-1 擴展教師社群，增加教學與研究	3-1-1 茁壯跨域社群交流，投入教學研究養成	教務處	教務處、國研處、各學院

發展目標	具體策略	方案名稱	統籌單位	建議執行單位
特色，落實學用合一教育	能量			
	3-2 強化院系核心特色，落實學用合一教育	3-2-1 教育學院—傳承本校百年師培精神，培育跨域創新的師資人才	教育學院	教育學院
		3-2-2 人文學院—人文大學城暨人文薈萃·典雅學院實踐方案	人文學院	人文學院
		3-2-3 理學院—培育探究與實作並重之整合型人才	理學院	理學院
		3-2-4 管理學院—永續發展教育之新儒商培育基地	管理學院	管理學院
		3-2-5 校級智慧教育研究中心	校務中心	國研處、計網中心
	3-3 推動育苗育成雙軌，提升產學合作能量	3-3-1 推動育苗育成雙軌，提升產學合作能量	國研處	國研處、進修推廣部
3-4 建置彈性化制度，提升國際研究能量	3-4-1 建置彈性化制度，提升國際研究能量	國研處		
擴展國際合作 深化跨國交流	4-1 深化跨國交流，提升國際移動力	4-1-1 強化學生多元文化跨國交流，開拓國際視野	國研處	國研處
	4-2 連結國際校友，促進國際合作	4-2-1 深入當地宣傳，飛颺國際與世界接軌		國研處
	4-3 推動多元師資進修，拓展國際視野	4-3-1 多元師資進修與國際文化交流	進廣部	華語文中心
推動智	5-1	5-1-1 強化數位治理環境，打造資安韌性校園	計網中心	計網中心

發展目標	具體策略	方案名稱	統籌單位	建議執行單位	
慧治理，建構韌性校園	奠基數位治理，優化循證決策	5-1-2 設計數位治理決策機制，擬定校務發展策略	校務中心	校務中心	
		5-1-3 精進專業化招生	教務處	教務處、校務中心	
	5-2 精進智慧校園，整合跨域資訊	5-2-1 打造智慧友善親師生學習與服務整合平台；關懷經濟與文化不利學生	學務處	學務處、特教中心	
		5-2-2 塑造智慧化生活網絡、建構多元支付之無現金校園	總務處	總務處、計算機網路中心、學務處、圖書館、進修推廣部	
		5-2-3 典雅友善校園，沉浸式美育推展	人文學院	各學院、林之助紀念館、總務處	
		5-2-4 改善數位教學軟硬體環境，提供校級培訓、輔導與技術支援	教務處	教務處課務組、教學發展中心	
		5-2-5 E圖新識界 虛實全方位	圖書館	圖書館	
		5-3 厚植人力資本，營造幸福職場	5-3-1 人力資源精進策略	人事室	人事室、秘書室
	5-3-2 經費企業化管理		主計室	主計室	
	5-3-3 活化校友服務，建構同心回饋機制		秘書室	秘書室	
	5-4 興建智慧教育大樓，打造韌性校園	5-4-1 興建智慧教育大樓，打造韌性校園	總務處	總務處	
	實踐社會責任共創永續價值	6-1 強化社會責任，完善支持機制	6-1-1 強化社會責任，完善支持機制	校務中心	校務中心、教務處、學務處、秘書室、管理學院
		6-2 共創永續資源，	6-2-1 推動校園資源永續，共創綠色生活	總務處	總務處



發展目標	具體策略	方案名稱	統籌單位	建議執行單位
	實踐綠色生活	6-2-2 推動財務永續	主計室	教務處、總務處、進修推廣部、國研處、秘書室、學務處、各學院、主計室 總務處、教務處、人事室 秘書室、校務中心、總務處、出納組、主計室
	6-3 連結在地資源， 促進城鄉教育發展	6-3-1 連結在地資源，促進城鄉教育發展	校務中心	教務處、通識教育中心、各院、各系所、秘書室
		6-3-2 普特融合與通用設計的特殊教育推展與研究	特教中心	特教中心、特教系
		6-3-3 服務學習，鼓勵學生發展與永續行動/活動與社群	學務處	學務處